



**Hélia n. o.**  
Domov sociálnych služieb  
Hélia Neporadza, č. d. 97, 980 45 Štrkovec

---

## VÝROČNÁ SPRÁVA



**ROK : 2020**

## Obsah

1.	Úvod .....	2
1.1.	Názov neziskovej organizácie, sídlo, druh poskytov. služieb.....	2
1.2.	Hospodárenie neziskovej organizácie.....	2
2.	Činnosť Domova sociálnych služieb Héliá n.o.....	4
2.1.	Analýza personálnej štruktúry - rok 2020.....	3
3.	Materiálno-technické a priestorové zabezpečenie poskytovania soc.služieb.	6
3.1.	Ubytovacie zariadenie DSS.....	6
3.2.	Stravovací trakt.....	6
3.3.	Práčovňa.....	8
3.4.	Kúrenie .....	8
4.	Poskytovanie sociálnych služieb .....	8
4.1.	PSS Domova sociálnych služieb Héliá n. o.....	12
4.2.	Práca s PSS v roku 2020.....	14
5.	Zhodnotenie plnenia príjmov a výdavkov.....	8
5.1.	Záver.....	

## **1. Úvod**

### **1.1. Poskytovateľ sociálnej služby**

Poskytovateľom je od 01.07.2008 Hélia n.o., Domov sociálnych služieb. Hélia n.o., Domov sociálnych služieb je nezisková organizácia, ktorú svojim rozhodnutím č. 2008/07478, zo dňa 04.06.2008 registroval Obvodný úrad v Banskej Bystrici, odbor všeobecnej vnútornej správy podľa ust. § 11 ods. 1 zákona NR SR č. 213/1997 Z.z. o neziskových organizáciách poskytujúcich všeobecne prospešné služby v znení zákona NR SR č. 35/2002, Z.z. pod číslom OVVS NO-16 2008.

1.1.1. *Názov neziskovej organizácie* : Hélia n.o.

1.1.2. *Sídlo neziskovej organizácie* : Neporadza č.97  
980 45 Štrkovec

1.1.3. *IČO* : 42000998

1.1.4 *Druh poskytovaných služieb* :

Nezisková organizácia poskytuje všeobecne prospešné služby za vopred určených a pre všetkých používateľov rovnakých podmienok v zmysle platnej legislatívy.

Pri poskytovaní všeobecne prospešných služieb sa nezisková organizácia zameriava najmä na osoby :

- a/ staré
- b/ bezvládne
- c/ vyžadujúce opateru
- d/ sociálne ohrozené
- e/ nachádzajúce sa v ťažkých životných situáciách
- f/ nachádzajúce sa v krízových situáciách

Hélia n.o. poskytuje sociálne služby bez ohľadu na vyznanie, vek, národnosť, rasu a politické presvedčenie prijímateľov týchto služieb.

1.1.5. *Orgány neziskovej organizácie* : správna rada, riaditeľ a dozorná rada.

Štatutárnym orgánom je riaditeľ neziskovej organizácie, správna rada má 3 členov, dozorná rada tiež 3 členov.

### **1.2. Hospodárenie neziskovej organizácie**

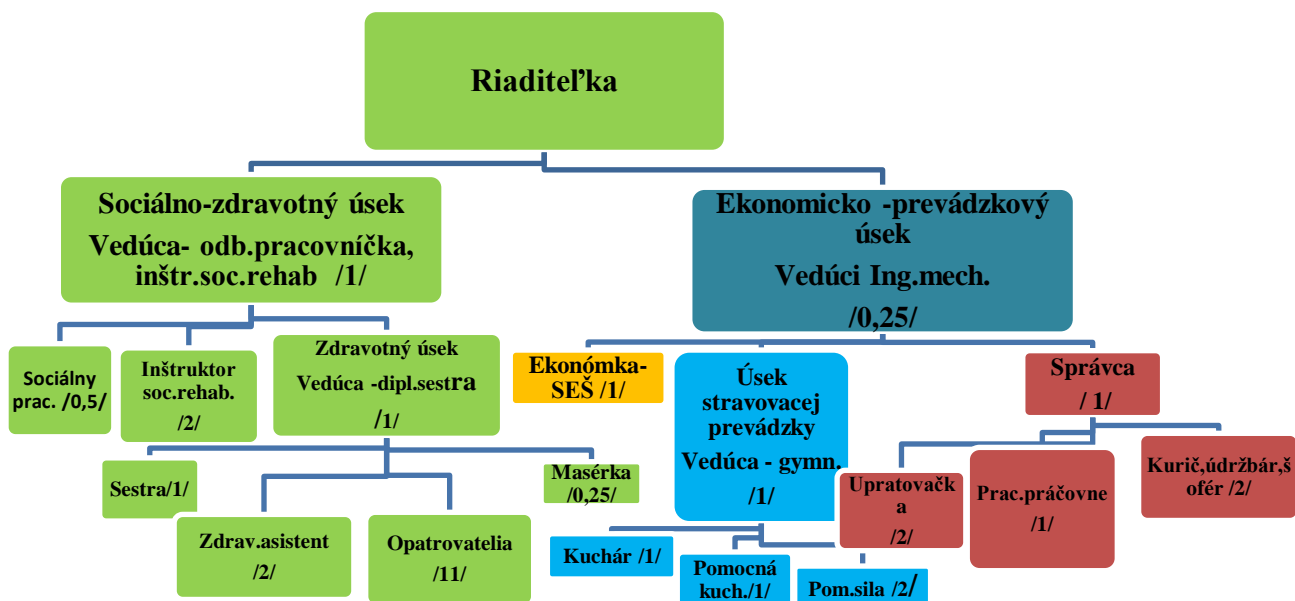
Činnosť neziskovej organizácie je zabezpečená :

- zo štátneho rozpočtu
- z úhrad od prijímateľov soc. služby
- z iných zdrojov

## 2. Činnosť Domova sociálnych služieb Héliá n.o.

### 2.1. Analýza personálnej štruktúry - rok 2020

#### 2.1.1. Organizačná štruktúra DSS Héliá



Počet zamestnancov v roku 2020 bol 30,7, z toho 19,37 zamestnancov spĺňa kvalifikačné predpoklady.



### 2.1.2. Zamestnanci DSS Hélia

#### **PRACOVNÉ ZARADENIE**

#### **VZDELANIE**

Riaditeľka

Vysokoškolské

#### **Sociálny úsek**

Vedúca sociálno-zdravotného úseku

Vysokoškolské

Sociálni pracovníci

Vysokoškolské

Inštruktor soc.rehab

Akreditovaný kurz inštr.soc.rehab.

#### **Zdravotný úsek**

Vedúca zdrav. úseku

Vysokoškolské

Sestra

Stredná zdrav.škola

Opatrovatelia

Akreditovaný kurz z opatrovania

Zdrav.asistent

Stredná zdrav.škola

#### **Ekonomicko – prevádzkový úsek**

Vedúci prevádzkového úseku

Vysokoškolské

Ekonomka

Stredoškolské - ekonomický smer, vychováv,

Vedúca stravovacej prevádzky

Gymnázium

#### **Stravovací úsek**

Kuchárka

SOU - smer kuchár, časník

Pomocná kuchárka

SOU – odevné +odb.spôsobilosť manipul.s pot.

Pomocná prac. sila v kuchyni

Základné

#### **Ostatní zamestnanci**

Kurič - vodič – údržbár

SOU – opravár mechanik

Pracovníčka práčovne

SOU – odevné – šička

Upratovačky

Základné

### **3. Materiálno-technické a priestorové zabezpečenie poskytovania sociálnej služby**

#### **3.1. Ubytovacie zariadenie DSS**

a) V DSS je ubytovanie zabezpečené v 22 izbách. Na prízemí sa nachádzajú 4 izby, na prvom poschodí je 7 izieb, na druhom poschodí 11 izieb. Izby sú dvoj- a trojposteľové.

b) priestorové zabezpečenie :

- prízemie : kancelárie, šatne pre zamestnancov, sklady, hyg. zariadenia, izby pre PSS, miestnosť tvorivej dielne ,
- 1. poschodie : izby pre PSS, spoločenská miestnosť, hyg. zariadenia, sklady, inšpekčná miestnosť pre zdrav. personál
- 2. poschodie : hyg.zariadenia, izby pre PSS
- prevádzková budova: práčovňa a sušiareň, dielňa, sklady, garáže a iné priestory

Priestory ubytovacieho zariadenia, chodba a schodisko boli modernizované a vymaľované, pravidelne bola uskutočnená bežná oprava a údržba.

#### **3.2. Stravovací trakt**

Stravovací trakt je umiestnený v suteréne hlavnej budovy v stiesnených priestoroch . Tu sa nachádza kuchyňa, jedáleň PSS, jedáleň zamestnancov, šatňa kuchárov, soc. zariadenie a pomocné priestory. Priestory vymaľované , pravidelne sa odstraňovali rôzne poruchy kuchynských zariadení .

##### **1/ Stravovanie**

V zariadení je stravovanie považované za dôležitú súčasť kultúry, preto sa kladie dôraz na prostredie jedálne, potrebnú pohodu a kľud so snahou rešpektovať individuálne nároky klientov.

Poskytovanie stravy je v súlade so zásadami správnej výživy s prihliadnutím na vek a zdravotný stav prijímateľa soc. služby podľa stravnej jednotky.

Raz ročne sa hodnotí spokojnosť prijímateľov formou ankety, ktorá sa vyhodnocuje a na základe hodnotenia sa robia zmeny v zostavovaní jedálnych lístkov.

Možnosť vyjadriť sa k stravovaniu (svoje písomné návrhy, pripomienky a požiadavky) majú všetci poberatelia stravy. Na verejne prístupnom mieste je k dispozícii uzamknuteľná schránka na uloženie písomných pripomienok. Takto uložené písomné pripomienky sa raz mesačne vyhodnotia a v rámci možnosti sú návrhy a pripomienky akceptované.

##### **2/ Stravná jednotka**

Za stravnú jednotku sa považujú náklady na suroviny a režijné náklady na prípravu stravy.

### **3/ Počet jedál**

Každý PSS odoberá stravu 5x / diabetici 6x / denne. Personál zodpovedá za odžiavanie pitného režimu.

### **4/ Časový rozvrh**

Strava sa v zariadení poskytuje v tomto časovom rozvrhu :

- raňajky od 8.00 hod. do 8.45 hod.
- desiata od 10.00 hod. do 10.15 hod.
- obed pre klientov od 12.00 hod. do 13.00 hod.
- olovrant od 16.00 hod. do 16.30 hod.
- večera pre mobilných klientov od 17.00 hod. do 17.30 hod.
- večera pre imobilných klientov od 17.30 hod. do 18.00 hod.

### **5/ Príprava stravy**

Strava sa pripravuje podľa jedálneho lístka, ktorý navrhuje a zostavuje stravovacia komisia na 2 týždne dopredu. Stravovacia komisia pri zostavovaní jedálneho lístka dbá o pestrosť podávanej stravy, kalorickú a biologickú hodnotu stravy. Jedálny lístok schvaľuje riaditeľka zariadenia.

### **6/ Zostavovanie jedálnych lístkov**

Každý člen stravovacej komisie má právo pri zostavovaní jedálneho lístka vzniesť pripomienky k strave aj za uplynulé dva týždne.

### **7/ Druhy jedál**

V zariadení sa podáva diabetická diéta, šetriaca strava, strava s obmedzením tukov, mletá strava a tekutá strava.

### **8/ Miesto stravovania**

Strava sa konzumuje v jedálni a v spoločenskej miestnosti domova. Do izieb sa odnáša strava len tým klientom, ktorí pre nepriaznivý zdravotný stav nemôžu sa dostať do jedálne alebo do spoločenskej miestnosti.

### **9/ Výdaj jedla**

Službukonajúci zamestnanec a inštruktori soc.rehab. zabezpečujú bezproblémový výdaj jedla a čistotu jedálne .

### **10/ Dodržiavanie hyg.-epid.predpisov**

Určený zamestnanec je zodpovedný za vydávanie stravy a odloženie zložiek stravy, ktoré sa uskladňujú 48 hodín v chladiacom boxe výdajne a vedie pravidelne predpísanú evidenciu o vzorkách stravy.

## **11/ Nahlásenie stravy**

Strava sa nahlásuje vždy deň vopred na nasledujúci deň do 9.00 h.

### **3.3. Práčovňa**

Práčovňa je umiestnená v samostatnej budove. Kanalizačný systém a septiká boli pravidelne čistené, priestory boli vymaľované.

### **3.4. Kúrenie**

V kotolni sú 2 kotly značky Varmstar s tepelným výkonom 75 kW. Vykurovacím médiom je hnedé uhlie orech A. Pred vykurovacím obdobím bola realizovaná odborná prehliadka kotolne, revízia kotla a komínov.

Na prípravu teplej úžitkovej vody sa využíva aj slnečná energia /slnečné kolektory na plochej streche /.

### **3.5. Iné činnosti**

- pravidelné kosenie trávy
- maľovanie ubytovacích priestorov a chodby
- maľovanie spoločných priestorov
- maľovanie priestorov stravovacieho traktu
- opravy žumpy, strechy a kanalizácie
- oprava a údržba motorových vozidiel
- zakúpenie nábytku pre PSS domova
- oprava tlakovej nádrže TÚV
- opravárske a údržbárske práce v priestoroch DSS a v areáli
- zariadenie relaxačnej miestnosti

## **4. Poskytovanie sociálnych služieb**

**HÉLIA n. o.** – Domov sociálnych služieb Hélia (ďalej len DSS) je zariadenie sociálnych služieb, ktoré poskytuje sociálne služby na riešenie nepriaznivej sociálnej situácie z dôvodu ťažkého zdravotného postihnutia a nepriaznivého zdravotného stavu pre fyzické osoby odkázané na pomoc inej fyzickej osoby podľa zákona NR SR č. 448/2008 Z. z. o sociálnych službách.

Hélia n.o. - DSS Hélia ako poskytovateľ sociálnej služby je zaregistrovaný v registri poskytovateľov sociálnych služieb BBSK ako neverejný poskytovateľ.

Starostlivosť sa poskytuje nepretržite po celý kalendárny rok dospelým občanom so zdravotným postihnutím, ktorými sú telesné postihnutie, duševné poruchy a poruchy správania, zmyslové postihnutie, alebo kombinácia týchto postihnutí.

V DSS sa

**1) poskytuje :**

**odborná činnosť, najmä**

- a) základné sociálne poradenstvo,
- b) pomoc pri odkázanosti fyzickej osoby na pomoc inej fyzickej osoby ,
- c) pomoc pri uplatňovaní práv a právom chránených záujmov,
- d) sociálna rehabilitácia,
- e) ošetrovateľská starostlivosť ,
  
- f) pomoc pri výkone opatrovníckych práv a povinností

➤ ***Sociálne poradenstvo***

Je poskytované odbornými zamestnancami sociálneho úseku. Spočíva v poskytovaní základných informácií o možnostiach riešenia problémov našich prijímateľov sociálnej služby a v sprostredkovaní ďalšej odbornej pomoci (psychologickej, právnej, inej). Jedná sa o poskytovanie konkrétnych informácií o možnostiach poskytovania sociálnej služby v zariadení alebo v inom zariadení v zmysle zákona 448/2008 o sociálnych službách. Súčasťou sociálno- poradenskej činnosti je aj spolupráca s rodinnými príslušníkmi prijímateľov sociálnej služby, čo vedie ku skvalitneniu poskytovaných služieb.

➤ ***Pomoc pri odkázanosti na pomoc inej fyzickej osoby***

Pomoc pri odkázanosti na pomoc inej fyzickej osoby je služba, ktorá je odbornou činnosťou a podľa prílohy č. 3 zákona o sociálnych službách v sebe zahŕňa: *stravovanie, vyprázdňovanie, osobnú hygienu, celkový kúpeľ, obliekanie a vyzliekanie, zmena polohy – sedenie a státie, pohyb po schodoch a po rovine, orientácia v prostredí, dodržiavanie liečebného režimu, potrebu dohľadu.*

Tieto úkony sú zároveň kritériami na zaradenie do stupňa odkázanosti fyzickej osoby na pomoc inej fyzickej osoby na základe dosiahnutých bodov a pre určenie rozsahu odkázanosti (pre poskytovanie sociálnych služieb v DSS je potrebný V. stupeň odkázanosti fyzickej osoby na pomoc inej fyzickej osoby).

➤ ***Pomoc pri uplatňovaní práv a právom chránených záujmov***

Ide o odbornú činnosť, ktorá sa vykonáva so súhlasom prijímateľa sociálnej služby, ktorá je zameraná najmä na poradenstvo pri vybavovaní úradných záležitostí, pomoci pri vybavovaní osobných dokladov, pri spisovaní a podávaní písomných podaní, vypisovaní tlačív, pri písomnej komunikácii v úradnom styku a vybavovaní iných vecí v záujme prijímateľa sociálnej služby.

### ➤ *Sociálna rehabilitácia*

Je odborná činnosť zameraná na podporu samostatnosti, nezávislosti, sebestačnosti fyzickej osoby. Úlohou sociálnej rehabilitácie je socializácia prijímateľa sociálnej služby do nového sociálneho prostredia, do ktorého prichádza. Je poskytovaná odbornými zamestnancami sociálneho úseku na základe vypracovaných individuálnych plánov. Pri samotnom zostavovaní plánov spolupracujú odborní lekári. Pri zostavovaní programu vychádzajú zo sociálnej diagnostiky a z celkového zdravotného stavu PSS. Cieľom dlhodobého plánu sociálnej rehabilitácie je udržiavať, podporovať a rozvíjať samostatnosť, nezávislosť a sebestačnosť PSS.

### ➤ *Ošetrovateľská starostlivosť*

V systéme starostlivosti o PSS nepretržite zabezpečujeme základné lekárske vyšetrenia, odborné lekárske vyšetrenia, kontrolné lekárske vyšetrenia, lekárske predpisy, poukazy na kompenzačné pomôcky, na materiálne - technické vybavenie a v neposlednom rade v stavoch bezprostredne ohrozujúcich život privolanie RZP.

Kvalifikovaní odborní zamestnanci plnia ordinačné pokyny lekárov na základe konzultácii na jednotlivých vizitách a vyšetreniach.

Ostatné odborné vyšetrenia sú realizované v zdravotníckych zariadeniach. Podľa stupňa odkázanosti sú na odborných vyšetreniach prijímatelia sprevádzaní opatrovateľkou. Zabezpečujeme predpisovanie a dodávanie liekov, zdravotných pomôcok a zdravotnej kozmetiky.

### ➤ *Pomoc pri výkone opatrovníckych práv a povinností*

Pomoc pri výkone opatrovníckych práv a povinností predstavuje podpornú službu, ktorá spočíva najmä v poskytovaní alebo sprostredkovaní sociálneho a iného odborného poradenstva súdom ustanovenému opatrovníkovi, fyzickej osobe, ktorá má záujem stať sa opatrovníkom a fyzickej osobe, ktorá si nedokáže chrániť svoje práva a záujmy.

## 2) zabezpečuje

### **obslužné činnosti a ďalšie činnosti**

- a) ubytovanie,
- b) stravovanie,
- c) upratovanie,
- d) pranie, žehlenie, údržba bielizne a šatstva
- e) rozvoj pracovných zručností

f) záujmovú činnosť

*Záujmová činnosť je kultúrna činnosť, spoločenská činnosť, športová činnosť a rekreačná činnosť.*

➤ **Upratovanie, pranie, žehlenie a údržba bielizne a šatstva**

Upratovanie obytných a spoločenských priestorov je zabezpečené v pravidelných intervaloch 2 internými zamestnancami. Upratovaním sa rozumie najmä pravidelná mechanická očista a dezinfekcia umývatelných plôch, vysávanie a tepovanie kobercov a tkaním, umývanie okien, utieranie prachu ap. priestorov obytnej miestnosti, príslušenstva obytnej miestnosti, spoločných priestorov, ako aj zabezpečenie čistiacich prostriedkov, pomôcok, energií a pracovnej sily. V prevádzke sa dodržiavajú hygienické a protiepidemiologické predpisy a opatrenia. DSS disponuje vlastnou práčovňou, kde každý deň sa zabezpečuje pranie, žehlenie a údržba bielizne a šatstva prijímateľov. Práním sa rozumie najmä triedenie, namáčanie, predpieranie, dezinfekcia a pranie bielizne a šatstva. Žehlením sa rozumie triedenie, ukladanie, žehlenie a mangľovanie bielizne a šatstva. Údržbou šatstva sa rozumie oprava a úprava osobného šatstva (prišívanie gombíkov, zašívanie poškodených častí, označovanie šatstva).

**3) utvárajú podmienky na**

a) **úschovu cenných vecí**

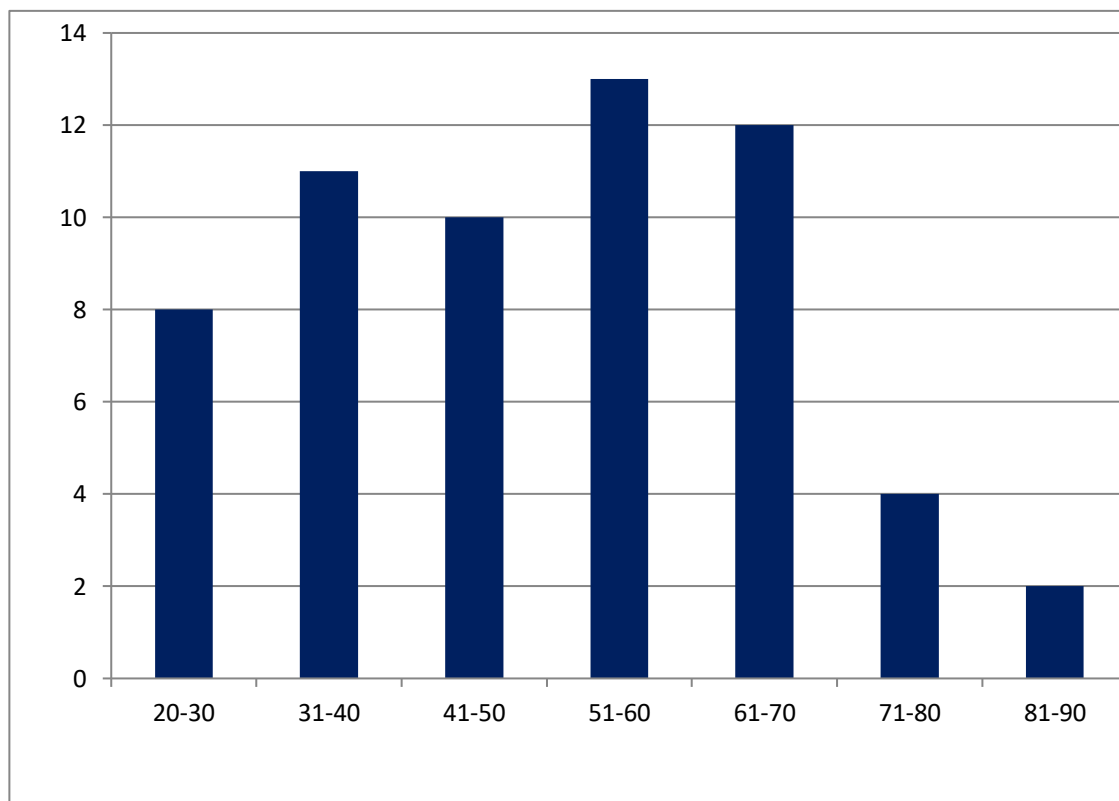
Naše zariadenie ma vytvorené podmienky na úschovu cenných vecí PSS v osobitnom bezpečnom priestore. Zariadenie prevezme do úschovy cenné veci od prijímateľa, ktorý o ich prevzatie požiada pri nástupe alebo počas pobytu v zariadení. Pri prevzatí cenných vecí uzatvorí poskytovateľ sociálnej služby s prijímateľom zmluvu o úschove cenných vecí, ktorú zaeviduje do registra zmlúv o úschove cenných vecí.

#### **4.1. Prijímatelia sociálnych služieb ďalej len „PSS“ Domova sociálnych služieb Héliá n.o.**

Pravidlá spolužitia, zásady správania a konania PSS umiestnených v Domove sociálnych služieb Héliá n.o. Neporadza s cieľom uspokojovania a rozvíjania potrieb, záujmov a schopností stanovuje Domáci poriadok. S domácim poriadkom sú PSS a ich zákonní zástupcovia oboznámení pri nástupe do zariadenia, čo potvrdia svojim podpisom.

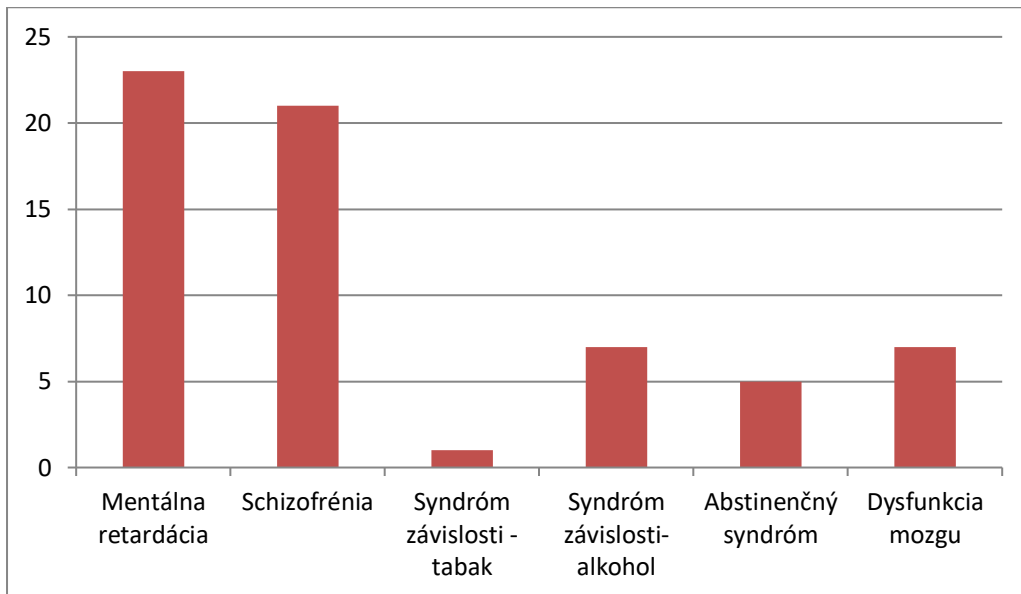
V priestoroch zariadenia sú vytvorené podmienky pre umiestnenie 60 PSS. V hodnotiacom období bola v zariadení poskytovaná sociálna služba spolu 60 PSS, pričom priemerný prepočítaný počet PSS za toto obdobie bol 59,52 %. V priebehu roka 2020 boli prijatí 6 PSS, zomrel 3 PSS, odišli 4 PSS. Počet nevybavených žiadostí o poskytovanie sociálnych služieb do 31.12.2020 bol 1.

##### **4.1.1. Veková štruktúra PSS**





#### **4.1.2. Orientačná štruktúra PSS podľa psychiatrickej diagnózy / PSS majú viac diagnóz /**



#### **4.1.3. Štruktúra PSS podľa spôsobilosti na právne úkony**

*Pozbavenie spôsobilosti na právne úkony - 45*

*Obmedzenie spôsobilosti na právne úkony - 1*

*Spôsobilosť na právne úkony v plnom rozsahu - 14*

#### **4.1.4. Štruktúra PSS podľa stupňa odkázanosti**

V roku 2020 59 PSS mali VI. stupeň odkázanosti a 1 PSS mal stupeň odkázanosti V.

## 4.2. Práca s PSS v roku 2020

Úsek sociálno-zdravotníckej starostlivosti, ktorý sa člení na oddelenia:

- kultúrno-záujmovej činnosti
- zdravotníckej činnosti a rehabilitácie

Pracovníci týchto úsekov zabezpečujú:

### **a) na oddelení kultúrno-záujmovej činnosti**

- sociálnu adaptáciu a sociálnu rehabilitáciu,
- kultúrno-záujmovú činnosť, vytváranie záujmových krúžkov, aktivizáciu PSS

Tieto služby zabezpečujeme prostredníctvom kvalifikovaných pracovníkov, ktorí na základe zdravotného stavu a diagnóz pripravujú plán činnosti, vedú činnosť PSS, zostavujú individuálne plány a podieľajú sa na adaptácii PSS.

Využívajú hlavne nasledovné metódy a formy:

- vstupná diagnostika PSS
- vedenie individuálnych rozhovorov s PSS
- vedenie skupinových tematických stretnutí
- kontakt a komunikácia s príbuznými
- kontakt so záujmovými združeniami, školami, organizáciami
- príprava a vedenie tréningových programov na podporu a udržiavanie mentálnych funkcií
- príprava a vedenie liečebno-pedagogických cvičení a programov
- organizácia rekreačno-edukačných aktivít
- organizácia spoločenských a kultúrnych aktivít
- vedenie mesačnej evidencie PSS

### **b) na oddelení zdravotníckej starostlivosti a rehabilitácie:**

- lekárske vyšetrenia, liečbu a poradenskú službu,
- dodržiavanie hygienických a protiepidemiologických zásad a opatrení, poskytovanie zdravotníckeho materiálu, liekov, zdravotníckej techniky v zmysle právnych možností zariadenia
- vedenie príslušnej zdravotníckej dokumentácie spojenej s poskytovaním opatrovateľských a ošetrovateľských služieb,
- sociálnu adaptáciu a sociálnu rehabilitáciu v spolupráci s úsekom kultúrno-záujmovej a pracovnej činnosti

Zariadenie poskytuje zdravotnícke služby pod dohľadom lekára, ktorého služby pozostávajú z pravidelnej kontroly zdravotného stavu vo forme vizity 1x do týždňa (v prípade potreby aj častejšie) u PSS.

Lekár zabezpečuje kompletný manažment zdravotnej starostlivosti - poradenské, konzultačné a zdravotnícke služby v spolupráci so zdravotníckym a opatrovateľským personálom zariadenia DSS Hélia n.o.

Okrem všeobecného lekára majú PSS k dispozícii aj psychiatra, ktorého služby pozostávajú z pravidelnej kontroly tiež 1x do týždňa.

#### ***4.2.1. Rozvoj pracovných zručností***

Liečenie pracovnou činnosťou, pri ktorom sa využíva účinok práce na liečenie chorého organizmu alebo narušenej psychiky. Je jedna z najvýznamnejších a najúčinnějších rehabilitačných prostriedkov tým, že pôsobí cez motorickú oblasť, ktorá je dobre prístupná. Dôležitým faktorom je striedanie aktivity, oddychu, napätia, uvoľnenia, čím u sledovaného jedinca dosahuje pocit sebaistoty, stimuluje sa aktivita mozgovej kôry, vyvolávajú sa optimistické emócie, prebúdzajú sa životné záujmy a kladne sa ovplyvňujú vzťahy medzi klientmi navzájom.

Pracovné návyky viedli prijímateľov ku konštruktívnejšiemu mysleniu, zvyšovali telesnú a manuálnu obratnosť čo kladne pôsobilo na sebavedomie PSS. Na báze dobrovoľnosti a podľa záujmu v našom domove pracovná činnosť bola rozdelená na:

#### **1/ Prácu pri prevádzke domova :**

Prijímatelia sa podľa svojich schopností zapájali do prác:

##### **a/ kuchyňa a jedáleň domova :**

stolovanie, mytie a utieranie nádob, ukladanie nádob,  
prestieranie k jednotlivým jedlám, čistenie zemiakov, zeleniny, príprava jedál

**b/ práčovňa :** namáčanie, vešanie, žehlenie, oprava a údržba ošatenia, rozdeľovanie a ukladanie prádla.



**c/ udržiavanie poriadku v domove a v areáli DSS:**

čistenie podlahy, ustielanie postelí, utieranie prachu, upratovanie v areáli...





**d/ iné práce** – pomoc pri príprave kuriva, pomoc pri kúrení,



zber sena, niektorí prijímatelia, pomáhajú pri drobných údržbárskych prácach



## 2/ Práca na pozemku

V rámci tohto prístupu učíme PSS zručnostiam potrebným pre život, estetizácii prostredia a enviromentálnemu cíteniu. Pri polievaní a ošetrovaní kvetov a v rámci pobytu vonku klienti spoznávajú prírodu, zvieratká, učia sa starať o živú prírodu v našej záhrade, orientovať sa v priestore s prepojením aj na pohybovú činnosť. Tieto výchovné programy podporujú a rozvíjajú elementárne zručnosti, základné pracovné návyky, ktoré rozvíjajú a zdokonaľujú jemnú motoriku, motorickú koordináciu. PSS okopávali, pleli, polievali.

Prijímatelia, ktorým zdravotný stav nedovoľuje aktívne sa podieľať na poľnohospodárskych prácach sú vedení k tomu, aby v maximálnej možnej miere dodržiavali čistotu a poriadok, jednak v samotnom zariadení sociálnych služieb ako aj v jeho okolí.











### **3/ práce pri chove zvierat – čistenie stajní, kŕmenie zvierat**

#### **4.2.2. *Záujmová činnosť***

##### **4.2.2.1. Dielnička tvorivosti**

Dielnička tvorivosti disponuje výnimočnými špecifickými možnosťami pozitívneho rozvoja a pomocou výtvarných disciplín, ktorú s prijímateľmi uskutočňujeme v miestnosti, ktorá je vybavená cielene na tieto účely. S našimi PSS podľa záujmu využívame rôzne výtvarné techniky: mozaikovanie, práca s vlnou, maľovanie na sklo, vyšívanie, modelovanie, práca so stuhou, kreslenie, koláž, asambláž (znovu usporiadanie celku), maľovanie na kamienky, na prírodný materiál, obľúbená je servítková technika a otláčanie, práca s prírodninami a drôtom, lepenie, strihanie, trhanie, textilná technika, práca s moduritom, plastelínou, fimo hmotou ,cestom a iné. Jednotlivé techniky uskutočňujeme podľa cieleného výberu buď individuálnou

formou, pričom vzniká úzky kontakt a intenzívny emocionálny zážitok, alebo skupinovú formou, ktorá je náročnejšia, ale sociálne učenie prebieha rýchlejšie.

### Maľovanie na sklo







**Batikovanie**











## Výroba mydla





Deň cestovín





## Mozaikovanie





## Výtvarný krúžok



## Rozvíjanie grafomotoriky





## Korálkovanie







## Kružok hospodárenia



## Krúžok šikovných rúk



## Práca s vlnou





#### 4.2.2.2. Čitateľský a dramatický krúžok

Pomocou tejto terapeutickkej metódy rozvíjame verbálne a neverbálne prejavy, rozširujeme slovnú zásobu pomocou počúvania rozprávok a následnej dramatizácie. Vcítением sa do role hrdinov z rozprávky zvyšujeme emocionálne prežívanie. Prezeraním kníh, leporiel a detských časopisov, učíme prijímateľov koncentrácii. V každodennom rozhovore stimulujeme ich k samostatnosti pri prejave a úzkej spolupráci pri komunikácii s personálom, rovesníkmi a sociálnym okolím, aby sme umožnili očistu od tenzii.



#### 4.2.2.3. Hudobno – tanečné aktivity

PSS majú radosť zo spoločného spievania, prekrvením dýchacie ústrojenstva sa zbavili zbytočného napätia a každodenného stresu, tancom sa aktívne zapájali do spoločných činností v kolektíve, a mali obrovskú radosť zo spoločného spievania. Spoločným tancom sa potom prezentovali pri rôznych príležitostiach.





#### 4.2.2.4. Pohybové aktivity

Každý klient si vybral pre seba to potrebné. Cieľom pohybových aktivít bolo ukázať prijímateľom lepšiu možnosť voľby pomocou praktických efektívnych metód relaxovania, postupného osvojenia si vlastného tela "minimálne do miery" aby nám telo nezavadzalo" a z harmonizovania sa.

Úlohou pohybovej činnosti bolo zlepšiť vnímanie, koncentráciu, telesný stav, vrátiť radosť z pohybu a učenia sa novým veciam, ponorenie sa do dobrodružstva.





Všetky vyššie uvedené krúžky resp. aktivity sme počas roka 2020 mohli uskutočňovať iba za prísneho dodržiavania protiepidemiologických opatrení v dôsledku šírenia ochorenia covid-19 a to najmä v menších skupinách resp. individuálnou formou s jednotlivými PSS.



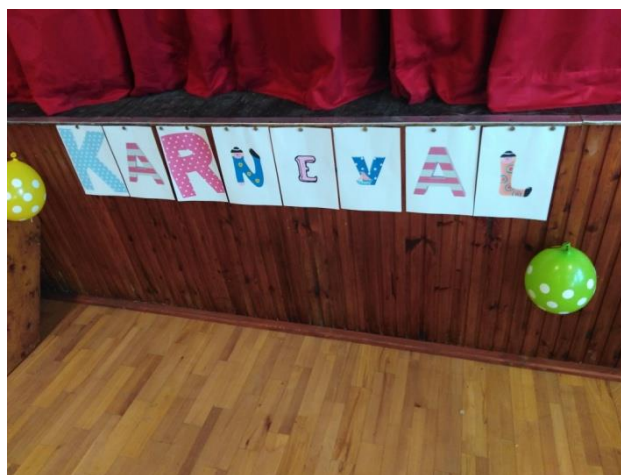


#### ***4.2.3. Uskutočnené podujatia a kultúrne akcie v roku 2020***

Ak nám to pandemická situácia umožňovala, našu činnosť sme v roku 2020 sa snažili zamerať na realizáciu aktivít, ktoré prispeli k rozvoju osobnosti prijímateľov sociálnych služieb, k samostatnosti, nezávislosti, k naplneniu ich cieľov a zvýšeniu kvality ich života, ako aj k zvýšeniu kvality nami poskytovaných sociálnych služieb. Rok 2020 bol však v dôsledku pandémie špecifický. Bolo možné organizovať kultúrne a športové podujatia resp. sa ich zúčastňovať iba v obmedzenom rozsahu. V súvislosti s prezentáciou prác našich PSS sme aj v roku 2020 organizovali výstavu, avšak iba v areáli nášho domova, kde sme prezentovali výrobky našich PSS z tvorivých dielní, ktoré boli vystavené k nahliadnutiu.



Pred príchodom pandémie sme si s prijímateľmi mohli vychutnať zimné radovánky a tak sme pre nich zorganizovali sánkovačky a guľovačky. Sneh a zimu si všetci užívali, nikto vtedy ešte netušil, že nás v najbližších mesiacoch bude čakať ťažké obdobie izolácie a strachu. Začiatkom februára sa nám podarilo ešte zorganizovať fašiangový ples, ktorému predchádzalo niekoľko týždňové obdobie vymýšľania a výroby originálnych a nápadných masiek, k tejto príležitosti naši PSS pripravili kultúrny program, v ktorom predstavili spevácke umenie i dramatickú tvorbu.



S prebúdajúcou sa jarnou prírodou sa aj aktivity PSS presunuli z vnútorných priestorov do vonkajšieho areálu domova, kde sa konalo jarné upratovanie v rámci ktorého naši PSS upravili okolie domova, následne si oddychovali na lavičkách a užívali si prvé slnečné lúče.





Pri príležitosti MDŽ doteraz každoročne sa uskutočňovalo príjemné posedenie v kultúrnom dome, kde zvykli vystupovať aj naši PSS, v tomto roku sme však túto udalosť museli odložiť. Aj Veľká Noc bola iná ako kedysi bývala, pri tejto udalosti sme si pripomenuli zvyky a tradície Veľkej noci, v rámci krúžku šikovných rúk si prijímatelia sociálnych služieb mohli vyskúšať rôzne techniky v zdobení kraslíc a iných veľkonočných výrobkov, avšak iba za prísneho dodržiavania protiepidemiologických opatrení.



Z dôvodu pandémie sa neuskutočnil ani tradičný športový deň, ani prijímateľmi obľúbená vatra, pri ktorom v minulosti naši PSS spievali a tancovali do neskorého večera.

Mesiac máj sa v našom domove spája so stavaním vyzdobeného „mája“. Ani tento rok sme neporušili tradíciu a postavili sme si „máj“ na dvore a pri príležitosti 1. Mája, avšak májová oslava spojená s opekačkou a diskotékou sa tento rok neuskutočnila.

V mesiaci júl, keď sa pandemická situácia zlepšovala, a opatrenia sa uvoľňovali sme zorganizovali jednodňový výlet do Tornale, ktorý bol spojený s posedením v tamojšej cukrárni.





## Návšteva múzea v Rimavskej Sobote





S našimi prijímateľmi sme cez leto uskutočnili rôzne aktivity, ako napr. piknik a opekačku pri jazere v Levkuške, turistický výlet k rozhľadni na Maginhrade, výlet cez náučný chodník – Krasové javy Hôrky .



Čaro jesene nás prilákal na vychádzku do okolitého lesa, kde sme zbierali prírodniny, žalude, kvietky, šípky, ktoré sme na krúžku šikovných rúk použili na výrobu rôznych ozdôb a darčiekov. Po „slobodnejších,, letných mesiacoch znova nasledovalo obdobie izolácie, preto sa v októbri už neuskutočnilo posedenie v kultúrnom dome pri príležitosti „mesiaca úcty k



starším“, preto sme si našich starších prijímateľov úctili iba v rámci nášho domova. V novembri sme si spoločne spomenuli na všetkých našich PSS, ktorí nás opustili, zapálili sme im sviečky a pomodlili sa, avšak výlety po slovenských mestách a dedinách spojené s návštevou cintorínov sme neuskutočnili.

Každoročne do nášho domova zavítal Mikuláš, naši prijímatelia hoci už vekom nie sú deti, ale potešiť sa vedia aj každej sladkosti.



Oblátky s medom, opekanec, ryba a všetky dobroty, ktoré patria na štedrovečerný stôl, boli pripravené aj pre PSS domova, ktorí počas najkrajších sviatkov roka so svojimi príbuznými mohli stretnúť iba vo virtuálnom priestore, keďže osobné návštevy z dôvodu pretrvávajúcej pandémie neboli umožnené.







### Zdobenie medovníčkov



## Zdobenie vianočného stromčeka



## Varenie vianočnej kapustnice





## Odovzdávanie vianočných darčkov



## 6. Záver

Výročná správa za rok 2020 bola prejednaná na zasadnutí správnej rady dňa 10.06.2021.



