



**Hélia n. o.**  
Domov sociálnych služieb  
Hélia Neporadza, č. d. 97, 980 45 Štrkovec

---

## VÝROČNÁ SPRÁVA



**ROK: 2021**

## Obsah

1 Úvod.....	3
1.1. Poskytovateľ sociálnej služby .....	3
1.2. Hospodárenie neziskovej organizácie .....	4
2 Činnosť Domova sociálnych služieb Héliá n.o.....	5
2.1. Analýza personálnej štruktúry - rok 2021 .....	5
3 Materiálno - technické a priestorové zabezpečenie poskytovania sociálnej služby.....	7
3.1. Ubytovacie zariadenie DSS.....	7
3.2. Stravovací trakt .....	7
3.3. Práčovňa .....	9
3.4. Kúrenie .....	9
3.5. Iné činnosti .....	9
4 Poskytovanie sociálnych služieb .....	11
4.1. Prijímatelia sociálnych služieb ďalej len „PSS“ Domova sociálnych služieb Héliá n.o. ....	15
4.2. Práca s PSS v roku 2021 .....	16
5 Zhodnotenie plnenia príjmov a výdavkov.....	22
6 Záver.....	26

# 1 ÚVOD

## 1.1. Poskytovateľ sociálnej služby

Poskytovateľom je od 01.07.2008 Hélia n.o., Domov sociálnych služieb. Hélia n.o., Domov sociálnych služieb je nezisková organizácia, ktorú svojim rozhodnutím č. 2008/07478, zo dňa 04.06.2008 registroval Obvodný úrad v Banskej Bystrici, odbor všeobecnej vnútornej správy podľa ust. § 11 ods. 1 zákona NR SR č. 213/1997 Z.z. o neziskových organizáciách poskytujúcich všeobecne prospešné služby v znení zákona NR SR č. 35/2002, Z.z. pod číslom OVVS NO-16 2008.

*1.1.1. Názov neziskovej organizácie:* Hélia n.o.

*1.1.2. Sídlo neziskovej organizácie:* Neporadza č.97  
980 45 Štrkovec

*1.1.3. IČO:* 42000998

*1.1.4 Druh poskytovaných služieb:*

Nezisková organizácia poskytuje všeobecne prospešné služby za vopred určených a pre všetkých používateľov rovnakých podmienok v zmysle platnej legislatívy.

Pri poskytovaní všeobecne prospešných služieb sa nezisková organizácia zameriava najmä na osoby :

- a/ staré
- b/ bezvládne
- c/ vyžadujúce opateru
- d/ sociálne ohrozené
- e/ nachádzajúce sa v ťažkých životných situáciách
- f/ nachádzajúce sa v krízových situáciách

Hélia n.o. poskytuje sociálne služby bez ohľadu na vyznanie, vek, národnosť, rasu a politické presvedčenie prijímateľov týchto služieb.

*1.1.5. Orgány neziskovej organizácie: správna rada, riaditeľ a dozorná rada.*

Štatutárnym orgánom je riaditeľ neziskovej organizácie, správna rada má 3 členov, dozorná rada tiež 3 členov.

## **1.2. Hospodárenie neziskovej organizácie**

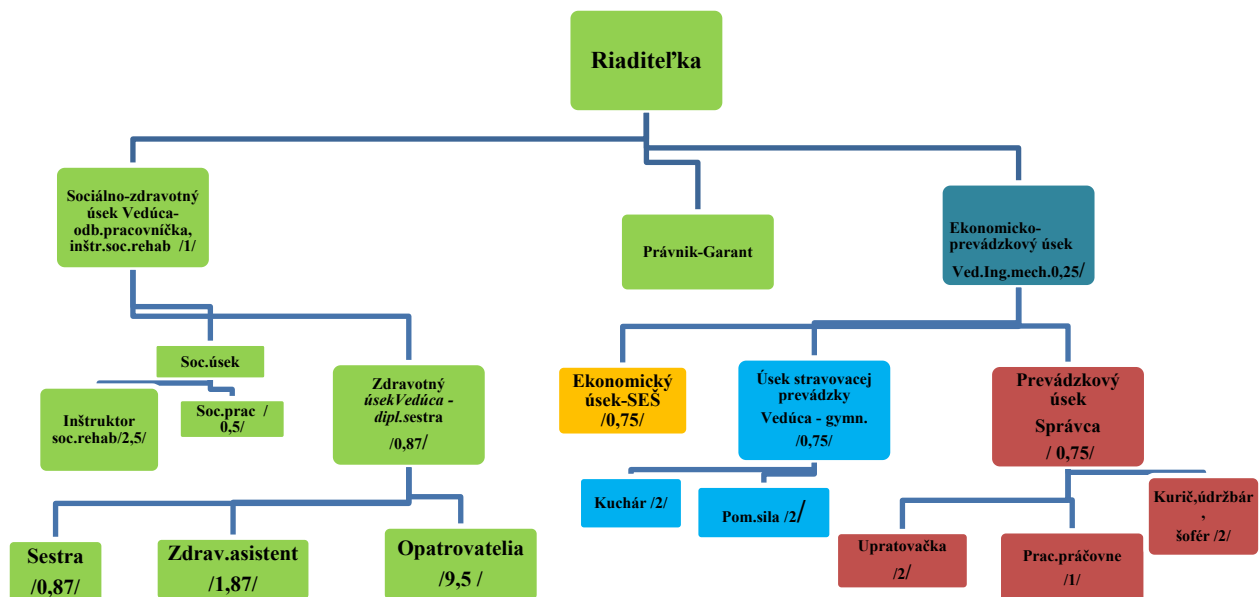
Činnosť neziskovej organizácie je zabezpečená :

- zo štátneho rozpočtu
- z úhrad od prijímateľov soc. služby
- z iných zdrojov

## 2 ČINNOSŤ DOMOVA SOCIÁLNYCH SLUŽIEB HÉLIA N.O.

### 2.1. Analýza personálnej štruktúry - rok 2021

#### 2.1.1. Organizačná štruktúra DSS Hélia 2021



#### 2.1.2. Zamestnanci DSS Hélia

##### Pracovné zaradenie

##### Vzdelanie

Riaditeľka

Vysokoškolské

##### Sociálny úsek

Vedúca sociálno-zdravotného úseku

Vysokoškolské

Sociálny pracovník

Vysokoškolské

Asistent sociálnej práce

Inštruktor soc.rehab

Akreditovaný kurz inštr. soc. rehab.

### **Zdravotný úsek**

Vedúca zdrav. úseku

Sestra

Opatrovatelia

Zdrav. asistent

Vysokoškolské

Stredná zdrav. škola

Akreditovaný kurz z opatrovania

Stredná zdrav. škola

### **Ekonomicko – prevádzkový úsek**

Vedúci prevádzkového úseku

Ekonomka

Vedúca stravovacej prevádzky

Vysokoškolské

Stredoškolské - ekonomický smer, vychováv,

Gymnázium

### **Stravovací úsek**

Kuchárka

Kuchár

Pomocná kuchárka

Pomocná prac. sila v kuchyni

SOU - smer kuchár, servírka

SOU - smer kuchár, čašník

SOU – odevné +odb.spôsobilosť manipul.s pot.

SOU – odevné +odb.spôsobilosť manipul.s pot.

### **Ostatní zamestnanci**

Kurič - vodič – údržbár

Pracovníčka prácovne

Upratovačky

SOU – opravár mechanik

SOU – odevné – šička

Základné

## **3 MATERIÁLNO - TECHNICKÉ A PRIESTOROVÉ ZABEZPEČENIE POSKYTOVANIA SOCIÁLNEJ SLUŽBY**

### **3.1. Ubytovacie zariadenie DSS**

a) V DSS je ubytovanie zabezpečené v 22 izbách. Na prízemí sa nachádzajú 4 izby, na prvom poschodí je 7 izieb, na druhom poschodí 11 izieb. Izby sú dvoj- a trojposteľové.

b) priestorové zabezpečenie :

- prízemie: kancelárie, šatne pre zamestnancov, sklady, hyg. zariadenia, izby pre PSS, miestnosť tvorivej dielne,
- 1. poschodie: izby pre PSS, spoločenská miestnosť, hyg. zariadenia, sklady, inšpekčná miestnosť pre zdrav. personál
- 2. poschodie: hyg. zariadenia, izby pre PSS
- vedľajšia budova: pracovňa a sušiareň, dielňa, sklady, garáže a iné priestory

### **3.2. Stravovací trakt**

Stravovací trakt je umiestnený v suteréne hlavnej budovy v stiesnených priestoroch . Tu sa nachádza kuchyňa, jedáleň PSS, jedáleň zamestnancov, šatňa kuchárov, soc. zariadenie a pomocné priestory. Priestory vymaľované, pravidelne sa odstraňovali rôzne poruchy kuchynských zariadení .

#### **1/ Stravovanie**

V zariadení je stravovanie považované za dôležitú súčasť kultúry, preto sa kladie dôraz na prostredie jedálne, potrebnú pohodu a kľud so snahou rešpektovať individuálne nároky klientov. Poskytovanie stravy je v súlade so zásadami správnej výživy s prihliadnutím na vek a zdravotný stav prijímateľa soc. služby podľa stravnej jednotky. Pravidelne sa hodnotí spokojnosť prijímateľov formou ankety, ktorá sa vyhodnocuje a na základe hodnotenia sa robia zmeny v zostavovaní jedálnych lístkov.

Možnosť vyjadriť sa k stravovaniu (svoje písomné návrhy, pripomienky a požiadavky) majú všetci poberatelia stravy. Na verejne prístupnom mieste je k dispozícii uzamknuteľná

schránka na uloženie písomných pripomienok. Takto uložené písomné pripomienky sa raz mesačne vyhodnotia a v rámci možnosti sú návrhy a pripomienky akceptované.

## **2/ Stravná jednotka**

Za stravnú jednotku sa považujú náklady na suroviny a režijné náklady na prípravu stravy.

## **3/ Počet jedál**

Každý PSS odoberá stravu 5x / diabetici 6x / denne. Personál zodpovedá za dodržiavanie pitného režimu.

## **4/ Časový rozvrh**

Strava sa v zariadení poskytuje v tomto časovom rozvrhu :

- raňajky od 8.00 hod. do 8.45 hod.
- desiata od 10.00 hod. do 10.15 hod.
- obed pre PSS od 12.00 hod. do 13.00 hod.
- olovrant od 16.00 hod. do 16.30 hod.
- večera pre PSS od 17.00 hod. do 17.30 hod.

## **5/ Príprava stravy**

Strava sa pripravuje podľa jedálneho lístka, ktorý navrhuje a zostavuje stravovacia komisia na 2 týždne dopredu. Stravovacia komisia pri zostavovaní jedálneho lístka dbá o pestrosť podávanej stravy, kalorickú a biologickú hodnotu stravy. Jedálny lístok schvaľuje riaditeľka zariadenia.

## **6/ Zostavovanie jedálnych lístkov**

Každý člen stravovacej komisie má právo pri zostavovaní jedálneho lístka vzniesť pripomienky k strave aj za uplynulé dva týždne.

## **7/ Druhy jedál**

V zariadení sa podáva diabetická diéta, šetriaca strava, strava s obmedzením tukov, mletá strava a tekutá strava.

## **8/ Miesto stravovania**

Strava sa konzumuje v jedálni a v spoločenskej miestnosti domova. Do izieb sa odnáša strava len tým klientom, ktorí pre nepriaznivý zdravotný stav nemôžu sa dostať do jedálne alebo do spoločenskej miestnosti.



### **9/ Výdaj jedla**

Službukonajúci zamestnanec a inštruktori soc.rehab. zabezpečujú bezproblémový výdaj jedla a čistotu jedálne.

### **10/ Dodržiavanie hyg. - epid. predpisov**

Určený zamestnanec je zodpovedný za vydávanie stravy a odloženie zložiek stravy, ktoré sa uskladňujú 48 hodín v chladiacom boxe výdajne a vedie pravidelne predpísanú evidenciu o vzorkách stravy.

### **11/ Nahlásenie stravy**

Strava sa nahlasuje vždy deň vopred na nasledujúci deň do 9.00 h.

## **3.3. Práčovňa**

Práčovňa je umiestnená v samostatnej budove. Kanalizačný systém a septiká boli pravidelne čistené, uskutočnil sa aj oprava veľkokapacitnej práčky.

## **3.4. Kúrenie**

V kotolni sú 2 kotly značky Varmstar s tepelným výkonom 75 kW. Vykurovacím médiom je hnedé uhlie orech A. Pred vykurovacím obdobím bola realizovaná odborná prehliadka kotolne, revízia kotla a komínov.

Na prípravu teplej úžitkovej vody sa využíva aj slnečná energia /slnečné kolektory/

## **3.5. Iné činnosti**

- výstavba novej strechy na hlavnej budove
- premiestnenie slnečných kolektorov (zo strechy na dvor)
- namontovanie nových televíznych rozvodov a novej satelitnej televízie do izieb pre PSS
- namontovanie klimatizačných zariadení do spoločenskej miestnosti, do miestnosti záujmovej činnosti a do sesterskej miestnosti
- výmena bojlera v jedálni PSS
- namontovanie filtračného systému pitnej vody
- výroba drevených vyvýšených záhonov

- pravidelné kosenie trávy
- maľovanie ubytovacích priestorov a chodby
- maľovanie spoločných priestorov
- oprava a údržba motorových vozidiel
- oprava a údržba motorových vozidiel
- zakúpenie nábytku pre PSS domova
- opravárske a údržbárske práce v priestoroch DSS a v areáli

## 4 POSKYTOVANIE SOCIÁLNYCH SLUŽIEB

**HÉLIA n. o.** – Domov sociálnych služieb Hélia (ďalej len DSS) je zariadenie sociálnych služieb, ktoré poskytuje sociálne služby na riešenie nepriaznivej sociálnej situácie z dôvodu ťažkého zdravotného postihnutia a nepriaznivého zdravotného stavu pre fyzické osoby odkázané na pomoc inej fyzickej osoby podľa zákona NR SR č. 448/2008 Z. z. o sociálnych službách.

Hélia n.o. - DSS Hélia ako poskytovateľ sociálnej služby je zaregistrovaný v registri poskytovateľov sociálnych služieb BBSK ako neverejný poskytovateľ.

Starostlivosť sa poskytuje nepretržite po celý kalendárny rok dospelým občanom so zdravotným postihnutím, ktorými sú telesné postihnutie, duševné poruchy a poruchy správania, zmyslové postihnutie, alebo kombinácia týchto postihnutí.

DSS vykonáva odborné činnosti, obslužné činnosti a ďalšie činnosti, zabezpečuje vykonávanie týchto činností alebo utvára podmienky na ich vykonávanie:

### **1. odborné činnosti, najmä**

- pomoc pri odkázanosti na pomoc inej fyzickej osoby,
- sociálne poradenstvo,
- sociálna rehabilitácia,
- pomoc pri výkone opatrovníckych práv a povinností

### **2. obslužné činnosti**

- ubytovanie,
- stravovanie,
- upratovanie, pranie, žehlenie, údržba bielizne a šatstva,
- osobné vybavenie

### **3. ďalšie činnosti**

- rozvoj pracovných zručností,
- pomoc pri pracovnom uplatnení,
- ošetrovateľskú starostlivosť
- záujmová činnosť

### **4. utvára podmienky na**

- úschovu cenných vecí

### **1. odborné činnosti, najmä**

- pomoc pri odkázanosti na pomoc inej fyzickej osoby
- sociálne poradenstvo,
- sociálna rehabilitácia,
- pomoc pri uplatňovaní práv a právom chránených záujmov
- pomoc pri výkone opatrovníckych práv a povinností
- rozvoj pracovných zručností
- pomoc pri pracovnom uplatnení
- ošetrovateľská starostlivosť

### **2. obslužné činnosti**

- ubytovanie,
- stravovanie,
- upratovanie, pranie, žehlenie, údržba bielizne a šatstva

### **3. ďalšie činnosti**

- záujmová činnosť,
- osobné vybavenie

### **4. utvára podmienky na**

- úschovu cenných vecí.

#### **➤ Sociálne poradenstvo**

Je poskytované odbornými zamestnancami sociálneho úseku. Spočíva v poskytovaní základných informácií o možnostiach riešenia problémov našich prijímateľov sociálnej služby a v sprostredkovaní ďalšej odbornej pomoci (psychologickej, právnej, inej). Taktiež zahŕňa zisťovanie príčin vzniku, charakteru, a rozsahu problémov a poskytnutie konkrétnej odbornej pomoci. Jedná sa o poskytovanie konkrétnych informácií o možnostiach poskytovania sociálnej služby v zariadení alebo v inom zariadení v zmysle zákona 448/2008 o sociálnych službách. Súčasťou sociálno- poradenskej činnosti je aj spolupráca s rodinnými príslušníkmi prijímateľov sociálnej služby, čo vedie ku skvalitneniu poskytovaných služieb.

➤ ***Pomoc pri odkázanosti na pomoc inej fyzickej osoby***

Pomoc pri odkázanosti na pomoc inej fyzickej osoby je služba, ktorá je odbornou činnosťou a podľa prílohy č. 3 zákona o sociálnych službách v sebe zahŕňa napr.: *stravovanie, vyprázdňovanie, osobnú hygienu, celkový kúpeľ, obliekanie a vyzliekanie, zmena polohy – sedenie a státie, pohyb po schodoch a po rovine, orientácia v prostredí, dodržiavanie liečebného režimu, potrebu dohľadu.*

Tieto úkony sú zároveň kritériami na zaradenie do stupňa odkázanosti fyzickej osoby na pomoc inej fyzickej osoby na základe dosiahnutých bodov a pre určenie rozsahu odkázanosti (pre poskytovanie sociálnych služieb v DSS je potrebný V. stupeň odkázanosti fyzickej osoby na pomoc inej fyzickej osoby).

➤ ***Pomoc pri uplatňovaní práv a právom chránených záujmov***

Ide o odbornú činnosť, ktorá sa vykonáva so súhlasom prijímateľa sociálnej služby, ktorá je zameraná najmä na poradenstvo pri vybavovaní úradných záležitostí, pomoci pri vybavovaní osobných dokladov, pri spisovaní a podávaní písomných podaní, vypisovaní tlačív, pri písomnej komunikácii v úradnom styku a vybavovaní iných vecí v záujme prijímateľa sociálnej služby.

➤ ***Sociálna rehabilitácia***

Je odborná činnosť zameraná na podporu samostatnosti, nezávislosti, sebestačnosti fyzickej osoby rozvojom a nácvikom zručností alebo aktivizovaním schopností a posilňovaním návykov pri sebaobsluže a pri základných sociálnych aktivitách s maximálnym využitím prirodzených zdrojov v rodine a komunitě. Ak je osoba odkázaná na pomoc inej osoby sociálna rehabilitácia je najmä nácvik používania pomôcky, nácvik priestorovej orientácie a samostatného pohybu a sociálnej komunikácie. Úlohou sociálnej rehabilitácie je socializácia prijímateľa sociálnej služby (do nového sociálneho prostredia, do ktorého prichádza.) Je poskytovaná odbornými zamestnancami sociálneho úseku na základe vypracovaných individuálnych plánov resp. plánov sociálnej rehabilitácie. (Pri samotnom zostavovaní plánov spolupracujú odborní lekári). Pri zostavovaní programu vychádzajú zo sociálnej diagnostiky a z celkového zdravotného stavu PSS. Cieľom dlhodobého plánu sociálnej rehabilitácie je udržiavať, podporovať a rozvíjať samostatnosť, nezávislosť a sebestačnosť PSS.

➤ ***Ošetrovateľská starostlivosť***

V systéme starostlivosti o PSS nepretržite zabezpečujeme pre prijímateľov ošetrovateľské úkony, základné lekárske vyšetrenia, odborné lekárske vyšetrenia, kontrolné lekárske vyšetrenia, lekárske predpisy, poukazy na kompenzačné pomôcky, na materiálno - technické vybavenie a v neposlednom rade v stavoch bezprostredne ohrozujúcich život privolanie RZP.

Kvalifikovaní odborní zamestnanci plnia ordinačné pokyny lekárov na základe konzultácii na jednotlivých vizitách a vyšetreniach.

Ostatné odborné vyšetrenia sú realizované v zdravotníckych zariadeniach. Podľa stupňa odkázanosti sú na odborných vyšetreniach prijímatelia sprevádzaní opatrovateľkou. Zabezpečujeme predpisovanie a dodávanie liekov, zdravotných pomôcok a zdravotnej kozmetiky.

➤ ***Pomoc pri výkone opatrovníckych práv a povinností***

Pomoc pri výkone opatrovníckych práv a povinností predstavuje podpornú službu, ktorá spočíva najmä v poskytovaní alebo sprostredkovaní sociálneho a iného odborného poradenstva súdom ustanovenému opatrovníkovi, fyzickej osobe, ktorá má záujem stať sa opatrovníkom a fyzickej osobe, ktorá si nedokáže chrániť svoje práva a záujmy.

➤ ***Upratovanie, pranie, žehlenie a údržba bielizne a šatstva***

Upratovanie obytných a spoločenských priestorov je zabezpečené v pravidelných intervaloch 2 internými zamestnancami. Upratovaním sa rozumie najmä pravidelná mechanická očista a dezinfekcia umývatel'ných plôch, vysávanie a tepovanie kobercov (a tkaním), umývanie okien, utieranie prachu ap. priestorov obytnej miestnosti, príslušenstva obytnej miestnosti, spoločných priestorov, ako aj zabezpečenie čistiacich prostriedkov, pomôcok, energií a pracovnej sily. V prevádzke sa dodržiavajú hygienické a protiepidemiologické predpisy a opatrenia. DSS disponuje vlastnou pracovňou, kde každý deň sa zabezpečuje pranie, žehlenie a údržba bielizne a šatstva prijímateľov. Práním sa rozumie najmä triedenie, namáčanie, predpieranie, dezinfekcia a pranie bielizne a šatstva. Žehlením sa rozumie triedenie, ukladanie, žehlenie a mangľovanie bielizne a šatstva. Údržbou šatstva sa rozumie oprava a úprava osobného šatstva (prišívanie gombíkov, zašívanie poškodených častí, označovanie šatstva).

➤ **utvárajú podmienky na úschovu cenných vecí**

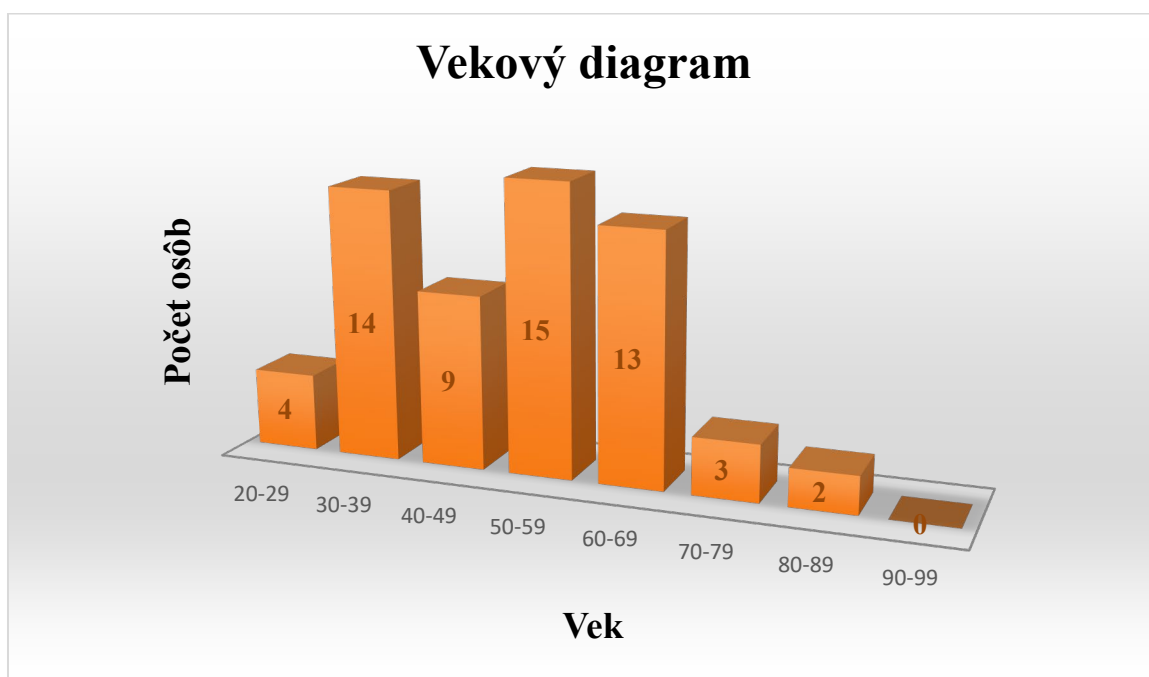
Naše zariadenie ma vytvorené podmienky na úschovu cenných vecí PSS v osobitnom bezpečnom priestore. Zariadenie prevezme do úschovy cenné veci od prijímateľa, ktorý o ich prevzatie požiada pri nástupe alebo počas pobytu v zariadení. Pri prevzatí cenných vecí uzatvorí poskytovateľ sociálnej služby s prijímateľom zmluvu o úschove cenných vecí.

#### **4.1. Prijímatelia sociálnych služieb ďalej len „ PSS “ Domova sociálnych služieb Héliá n.o.**

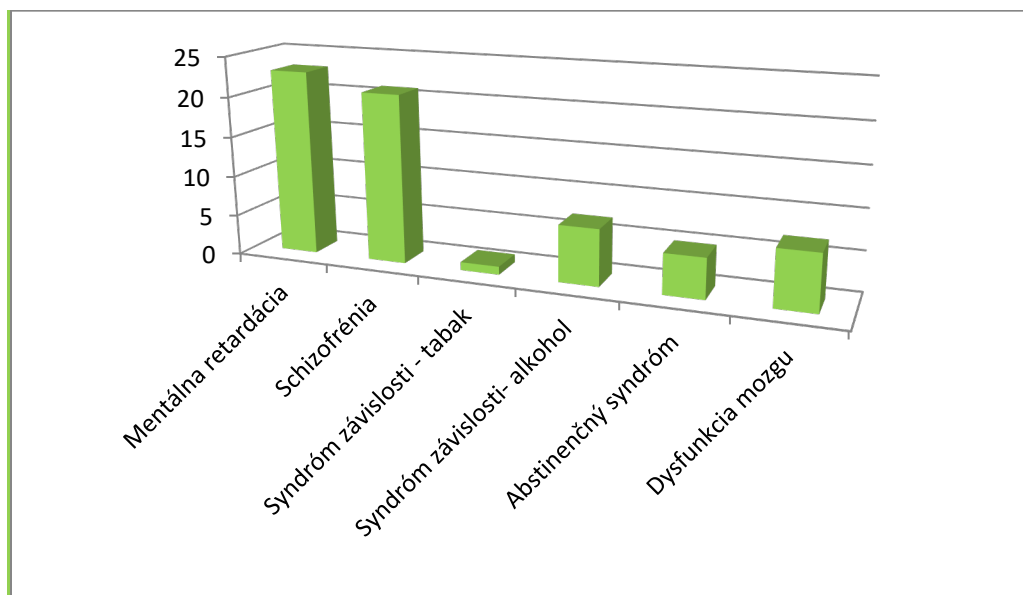
Pravidlá spolužitia, zásady správania a konania PSS umiestnených v Domove sociálnych služieb Héliá n.o. Neporadza s cieľom uspokojovania a rozvíjania potrieb, záujmov a schopností stanovuje Domáci poriadok. S domácim poriadkom sú PSS a ich zákonní zástupcovia oboznámení pri nástupe do zariadenia, čo potvrdia svojim podpisom.

V priestoroch zariadenia sú vytvorené podmienky pre umiestnenie 60 PSS. V hodnotiacom období bola v zariadení poskytovaná sociálna služba spolu 60 PSS, pričom priemerný prepočítaný počet PSS za toto obdobie bol 57,03 %. V priebehu roka 2021 boli prijatí 5 PSS, zomreli 4 PSS, odišiel 1 PSS. Počet nevybavených žiadostí o poskytovanie sociálnych služieb do 31.12.2021 bol 0.

##### **4.1.1. Veková štruktúra PSS**



#### 4.1.2. *Orientačná štruktúra PSS podľa psychiatrickej diagnózy / PSS majú viac diagnóz /*



#### 4.1.3. *Štruktúra PSS podľa spôsobilosti na právne úkony*

*Pozbavenie spôsobilosti na právne úkony - 43*

*Obmedzenie spôsobilosti na právne úkony - 2*

*Spôsobilosť na právne úkony v plnom rozsahu - 15*

#### 4.1.4. *Štruktúra PSS podľa stupňa odkázanosti*

V roku 2021 59 PSS mali VI. stupeň odkázanosti a 1 PSS mal stupeň odkázanosti V.

## 4.2. **Práca s PSS v roku 2021**

Úsek sociálno-zdravotníckej sociálno-zdravotnej starostlivosti, ktorý sa člení na oddelenia:

- sociálno-právne oddelenie a oddelenie záujmovej činnosti
- oddelenie opatrovateľsko- ošetrovateľsko- zdravotnej činnosti a rehabilitácie



Pracovníci týchto úsekov zabezpečujú:

**a) na oddelení kultúrno-záujmovej (sociálno-právne oddelenie a oddelenie-záujmovej činnosti) činnosti**

- sociálnu adaptáciu a sociálnu rehabilitáciu, sociálne poradenstvo, rozvoj pracovných zručností, zabezpečenie osobného vybavenia
- pomoc pri uplatňovaní práv a právom chránených záujmov, prípravu a spisovanie zmlúv
- kultúrno-záujmovú činnosť, vytváranie záujmových krúžkov, aktivizáciu PSS

Tieto služby zabezpečujeme prostredníctvom kvalifikovaných pracovníkov, ktorí na základe zdravotného stavu a diagnóz pripravujú plán činnosti, vedú činnosť PSS, zostavujú individuálne plány resp. plány sociálnej rehabilitácie a podieľajú sa na adaptácii a aktivizácii PSS.

Využívajú hlavne nasledovné metódy a formy:

- vstupná diagnostika PSS
- vedenie individuálnych rozhovorov s PSS
- vedenie skupinových tematických stretnutí
- kontakt a komunikácia s príbuznými
- kontakt so záujmovými združeniami, školami, organizáciami
- príprava a vedenie tréningových programov na podporu a udržiavanie mentálnych funkcií
- príprava a vedenie liečebno-pedagogických cvičení a programov
- organizácia rekreačno-edukačných aktivít
- organizácia spoločenských a kultúrnych aktivít
- vedenie mesačnej evidencie PSS

**b) na oddelení zdravotníckej (zdravotno-opatrovateľsko-ošetrovateľskej) starostlivosti a rehabilitácie:**

- pomoc pri odkázanosti na pomoc inej osoby, ošetrovateľskú starostlivosť
- lekárske vyšetrenia, liečbu a poradenskú službu,
- dodržiavanie hygienických a protiepidemiologických zásad a opatrení, poskytovanie zdravotníckeho materiálu, liekov, zdravotníckej techniky v zmysle právnych

možností zariadenia

- vedenie príslušnej zdravotníckej dokumentácie spojenej s poskytovaním opatrovateľských a ošetrovateľských služieb,
- sociálnu adaptáciu a sociálnu rehabilitáciu v spolupráci s úsekom kultúrno-záujmovej a pracovnej činnosti

Zariadenie zabezpečuje zdravotnícke služby prostredníctvom a pod dohľadom lekára, ktorého služby pozostávajú z pravidelnej kontroly zdravotného stavu PSS.

Lekár zabezpečuje kompletný manažment zdravotnej starostlivosti - poradenské, konzultačné a zdravotnícke služby v spolupráci so zdravotníckym a opatrovateľským personálom zariadenia DSS Hélia n.o.

Okrem všeobecného lekára majú PSS k dispozícii aj psychiatrov, stomatólogov ako aj iných odborných lekárov podľa ich potreby.

#### ***4.2.1. Rozvoj pracovných zručností***

Liečenie pracovnou činnosťou, pri ktorom sa využíva účinok práce na liečenie chorého organizmu alebo narušenej psychiky je jedna z najvýznamnejších a najúčinnějších rehabilitačných prostriedkov tým, že pôsobí cez motorickú oblasť, ktorá je dobre prístupná. Dôležitým faktorom je striedanie aktivity, oddychu, napätia, uvoľnenia, čím u sledovaného jedinca dosahuje pocit sebaistoty, stimuluje sa aktivita mozgovej kôry, vyvolávajú sa optimistické emócie, prebúdajú sa životné záujmy a kladne sa ovplyvňujú vzťahy medzi klientmi navzájom.

Pracovné návyky viedli prijímateľov ku konštruktívnejšiemu mysleniu, zvyšovali telesnú a manuálnu obratnosť čo kladne pôsobilo na sebavedomie PSS. Na báze dobrovoľnosti a podľa záujmu v našom domove pracovná činnosť bola rozdelená na:

#### **1/ Prácu pri prevádzke domova:**

Prijímatelia sa podľa svojich schopností zapájali do prác:

- a. kuchyňa a jedáleň domova:** stolovanie, mytie a utieranie nádob, ukladanie nádob, prestieranie k jednotlivým jedlám, čistenie zemiakov, zeleniny, príprava jedál
- b. práčovňa:** namáčanie, vešanie, žehlenie, rozdeľovanie a ukladanie prádla
- c. udržiavanie poriadku v domove a v areáli DSS:** čistenie podlahy, ustielanie postelí, utieranie prachu, upratovanie v areáli

- d. **iné práce** – pomoc pri príprave kuriva, pomoc pri kúrení, zber sena, niektorí prijímatelia, pomáhajú pri drobných údržbárskych prácach

## 2/ Práca v záhrade

V rámci tohto prístupu učíme PSS zručnostiam potrebným pre život, estetizácii prostredia a enviromentálnemu cíteniu. Pri polievaní a ošetrovaní kvetov a v rámci pobytu vonku klienti spoznávajú prírodu, zvieratká, učia sa starať o živú prírodu v našej záhrade, orientovať sa v priestore s prepojením aj na pohybovú činnosť. Tieto výchovné programy podporujú a rozvíjajú elementárne zručnosti, základné pracovné návyky, ktoré rozvíjajú a zdokonaľujú jemnú motoriku, motorickú koordináciu. PSS okopávali, pleli, polievali.

Prijímatelia, ktorým zdravotný stav nedovoľuje aktívne sa podieľať na týchto prácach sú vedení k tomu, aby v maximálnej možnej miere dodržiavali čistotu a poriadok, jednak v samotnom zariadení sociálnych služieb ako aj v jeho okolí.

## 3/ práce pri chove zvierat – čistenie stajní, kŕmenie zvierat

### 4.2.2. *Záujmová činnosť*

Záujmová činnosť predstavuje jednu oblasť z činností nášho zariadenia, ktorej cieľom je poskytnúť prijímateľom soc. služieb zmysluplné využívanie voľného času. Mesačný plán záujmových činností je zostavený podľa potrieb a záujmov PSS s ohľadom na významné a medzinárodné dni v danom mesiaci, na poveternostné podmienky v danom ročnom období a aktuálnu situáciu. Aktivity sú zamerané hlavne na rozvoj sociálnych, telesných a psychických vlastností prijímateľov soc. služieb s prihliadnutím na individualitu každého prijímateľa. Účasť na týchto činnostiach je pre PSS dobrovoľná.

Pre hodnotné využitie voľného času a udržanie si duševnej sviežosti PSS, v roku 2021 sa uskutočnili nasledovné aktivity ktoré môžeme rozdeliť ako:

- takzvané **kreatívne dielne**, kde sa rozvíjala hlavne jemná, hrubá motorika a tvorivosť PSS: výtvarné a kreatívne tvorby na rôzne témy s rôznou technikou, zhotovenie, príprava ozdôb na sviatky a výstava z nich
- činnosti v rámci ktorej sa organizovali **kultúrno-spoločenské, zábavné, podujatia** v zariadení ale aj mimo neho, ako: fašiangová zábava, zábava na deň priateľov, Africká

party, celodenná zábava pri príležitosti medzinárodného dňa radosti, hudobné popoludnie na deň klaunov, slávnostné zábavné popoludnie spojené družobným stretnutím so ZpS Číž, halloweenska zábava, rozlúčka so starým rokom,

- **hry**, ktoré prinášajú radosť a v prípade prehry aj emócie: ako napríklad skladanie skladačiek a domina, kartové a spoločenské hry, rôzne didaktické a motivačné hry, hry na podporu a tréning pamäte, pozeranie televízora a videa
- **vychádzky a prechádzky**, ako: pozorovanie jarnej prírody, letná prechádzka, plánovaný piknik do blízkeho okolia, augustová vychádzka do blízkej prírody, zbieranie púpavy, hříbov, bazy, jesenná prechádzka v parku, návšteva jazdiarne
- aktivity ktoré slúžili na posilnenie dobrých medziľudských vzťahov ako **posedenia v areáli a v záhrade domova, spojené s grilovaním alebo spevom** boli oslavy narodenín a menín, posedenie v cukrárni v Tornali, opekačky, súťaž vo varení guláša, relaxácie v postavenom bazéne na dvore, akcia „po stopách starej mamy“ kde sa pripravovali kysnuté koláče v obecnej peci v Neporadzi
- v lete sa zorganizovali **poznávacie výlety** ako: návšteva jazera v Hubove, poznávací výlet do Betliara, výlet do Muráňa, poznaj svoje okolie – návšteva Tornale, Rimavskej Soboty
- Pre stimuláciu mobility, PSS mali možnosť sa zúčastniť na **športových aktivitách**, ktoré slúžili na zlepšenie ich celkového fyzického a psychického stavu: ako rôzne loptové hry, bicyklovanie, box, relaxačné cvičenia. A na rôznych **pracovných aktivitách** u ktorých okrem rozvíjania pracovných zručností sa tu rozvíjala aj vytrvalosť, bezpečnosť pri práci a schopnosť spolupracovať so skupinou. Sem patrí: zdokonaľovanie v sebaobsluže: starostlivosť o osobné veci PSS, úprava lôžka, upratovanie izby, skrine. Výzdoba spoločných priestorov, vynášanie odpadkov. Pestovateľské práce, ako práce v záhrade a na pozemku, sezónne práce ako starostlivosť o kvety v interiéri a exteriéri, úprava záhonov, hrabanie lístia, odpratávanie snehu a pod. Pomocné práce v práčovni, a pri údržbárskych prácach, pomoc pri úprave hrobov zosnulých obyvateľov na cintoríne.

Druhú oblasť aktivít nášho zariadenia tvoria pravidelné krúžkové činnosti. Domov sociálnych služieb Hélia n.o. ponúka svojim prijímateľom nasledovné krúžkové činnosti.

- **Literárno-dramatický a čitateľský krúžok** – čítanie kníh a časopisov napomáha osobnostný rozvoj a uvoľňuje psychické napätie. Na čitateľskom krúžku sa píše aj listy ktoré chcú prijímatelia poslať svojim blízkym. V rámci literárno-dramatických

činností sa nacvičujú kultúrne programy, ktoré sa prednášajú priamo v domove, ale sú aj také ktorými naši PSS chodia vystupovať na pozvanie do obce.

- **Tanečný a hudobný krúžok** – hudba cielene pôsobí na orgány a povzbudzuje duševné zážitky a tvorivé schopnosti PSS. Tanec prináša úsmev a dobrú náladu.
- **Maľovanie** – kresby a maľby slúžia na vyjadrenie vlastných pocitov PSS, pričom obohacujú aj tvorivosť a fantáziu.
- **Krúžok varenia a pečenia** pestuje v PSS pozitívny vzťah k práci, samostatnosť a mať radosť z vlastnej práce, oboznamuje ich s novými receptami a postupmi pri vykonanej práci, okrem toho sa učia aj sebaobslužné a stolovacie návyky
- **Krúžok šikovných rúk** podporuje rozvoj jemnej motoriky, manuálnych zručností a v neposlednom rade aj predstavivosť. V roku 2021 mali možnosť naši prijímatelia vyskúšať prácu s vlnou, batikovanie, tvorenie s gravírovacím perom, mozaikovanie, výrobu predmetov z fimo hmoty, aranžovanie, korálkovanie, maľovanie na textil, prácu s betónom a so stuhou
- **Krúžok hospodárenia** slúži prijímateľom k ľahšej integrácii do spoločnosti, a napomáha samostatnosť pri nakupovaní

Aj v roku 2021 vzhľadom na pandémiu súvisiacou so šírením ochorenia Covid-19 a z dôvodu zabránenia jeho šírenia nebolo možné realizovať viacero kultúrnych a spoločenských aktivít, ako Katarínska zábava, príchod sv. Mikuláša, vianočné tvorivé dielne, vianočné posedenie spojené s vianočným programom, spoločná štedrá večera. Boli taktiež obmedzené návštevy PSS, výlety aj skupinové aktivity. V karanténnom období boli pozastavené aj krúžkové činnosti. Zariadenie postupovalo v súlade s krízovým plánom.

## 5 ZHODNOTENIE PLNENIA PRÍJMOV A VÝDAVKOV

Pre zabezpečenie poskytovania sociálnych služieb a chod prevádzky zariadenia Hélia n. o. podľa zákona 448/2008 Z. z. o sociálnych službách, bol poskytnutý finančný príspevok od Vyššie územného celku 154 863,0 € a z ostatných zdrojov nižšie rozpísané v tabuľke.

Klienti za poskytnuté služby uhradili 177 495,52€ a od zamestnancov za obеды 3 049,18€ .

Od Úra du Prá ce	Prijatý finančný príspevok z BBSK V €	Prijatý finančný príspevok z Min.práce , soc.v. a rod. V € +dotácie žiadané	Dotácia na podporu rozvoja soc.sluzieb z Min.práce , soc.v. a rod. V €	Úhrada klientov v €	Doplatok za stravu od zamestnancov v €	Úroky z bank. úctov v €	Da ry v €
11018,88 18590,00	154 863,0	437 088,00 12 776,40 1 860,00	0	177 495,62	3 049,18	0	0

Z celkového objemu príjmov boli hradené výdavky na mzdy a dohody v celkovej výške 393443,41 €, odvody do poisťovni 140627,12 €, zákonné sociálne náklady t. j. náhrady príjmu 1273,29€ a tvorba sociálneho fondu v hodnote 3477,96 €, ktorá bola použitá na úhradu relaxačných pobytov pre zamestnancov, na vianočné a veľkonočné darčeky. Po ročnom zúčtovaní za rok 2021 vznikla pohľadávka 0 € a záväzky 11 178,64€ bez vyplatenej decembrovej mzdy.

Z výdavkov najväčšie položky tvorili potraviny v sume 60973,52 € , nákup DHIM 13898,92 € , všeobecný materiál a čistiace prostriedky 44 367,28 €, bežná oprava a údržba priestorov 63579,19€, interiérové vybavenie v hodnote 12810,26, oprava prevádzkových strojov, prístrojov a zariadení 6116,05€, elektrická energia 20754,44 € , tuhé palivo 14642,18€, nájomné 33 120,0 €.

Celkové ekonomické oprávnené náklady za rok 2021 na jedného klienta na jeden mesiac : 1182,516€

## 5.2. Prehľad majetku a záväzkov za rok 2021

Účtovná jednotka v roku 2021 vykazuje hospodársky výsledok stratu vo výške 26,23€.

Prehľad vybraných ukazovateľov za rok 2021 je nasledovný:

Názov	Rok 2020	Rok 2021	Index v % 2020/2021
Dlhodobý hmotný majetok	54 688	47967	87,71
Zásoby	6 309	5123	81,20
Krátkodobé pohľadávky	0	0	0
Finančný majetok	48 443	69 985	144,47
Z toho: peniaze	642	272	42,36
bankové účty	47 801	69 713	
Nevysporiad. Výsledok min. rokov	-43 606	-43926	1,73
Krátkodob. záväzky	68 468	44 125	64,45
Náklady s odpismi	751 777	821 735	9,31
Výnosy	751 456	816 741	8,69
Hosp. výsledok	-320	-26,23	8,20

Nezisková organizácia v roku 2021 nenadobudla dlhodobý majetok. Výraznejšie nárasty sú v interiérových zariadeniach oproti roku 2020. Zamestnancom boli vyplácané aj ročné odmeny a so zvýšením minimálnej mzdy sa zvýšili náklady na mzdu a aj odvody s tým spojené voči orgánom sociálneho a zdravotného poistenia a daňovému úradu.

Náklady sú vyššie kvôli vyšším zdrojom na čerpanie a zároveň o hore rozpísaných výdavkov.

Výnosy oproti minulému obdobiu sú vyššie o 65 278€.

Nárast je zaznamenaný aj u tržieb od klientov o 11223,23 €.

## 5.3. Najvyššie čerpania na ostatný materiál v EUR /účet 501,502/

Potraviny	60973,52 €
Všeobecný materiál	63579,19
Nákup DHIM	13898,92
Prádlo, odev	14824,37
Interiér. vybavenie	12810,26
PHM	3650,10
Programové vybavenie	284,40
Elektrická energia	20 754,44
Tuhé palivo	14642,18

## 5.4 Ostatné výdavky a služby v EUR /účty 511,512,518/

Opravy prístrojov	4304,86
Opravy dopr. prostr.	5602,99
Opravy počítač.techn.	614,13
Opravy na budovách	923,63
Audítorské náklady	800,40
Poštové náklady a služby	267,84
Telekomun. poplatky	1 160,61
Internetová linka	317,76
Školenia	63,00
Nájomné	33120,00
Služby	22280,18

#### **5.5. Ostatné náklady**

Bankové náklady	644,93
Poistné budov	434,76
Poistenie mot. vozid.	719,25
Odpisy	6721,44



## Ekonomicky oprávnené náklady za rok 2021

Informácie o čerpaní príspevkov na bežné výdavky za soc. služby - **za obdobie: 2021**

Výška poskytnutého príspevku za sledované obdobie: úhr. kl 177495,72+strava3049,18

OD BBSK154863,00€ z MPSVR SR 437088,00€+12776,40€+1860,z ÚPSVaRSR 29608,88

Názov	Celkové bežné výdavky
<b>Mzdy, platy a ost. osob. vyrovnania</b>	389047,03
<b>Poistné a prís. zamestnávateľa</b>	140627,12
do poisťovní	140627,12
<b>Tovary a ďalšie služby - spolu</b>	
z toho:	
<b>Cestovné výdavky</b>	284066,15
<b>Energia, voda a komunikácie - spolu</b>	36825,07
z toho:	
Elektrická energia	20754,44
Plyn	
Tepelná energia	
Palivá na vykurovanie	14642,18
Vodné, stočné	
Poštové a telekomunik. služby	1428,45
Ostatné	
<b>Materiál - spolu</b>	170413,35
z toho:	
Interiérové vybavenie	12810,26
Výpočtová technika	5960,94
Telekomunikačná technika	
Prevádzkové stroje, príst., zar. technika a náradie	11315,16
Všeobecný mater. (kanc., čist. potreby...)	63579,19
Knihy, časopisy, noviny...	63,60
Pracovné odevy, obuv a prac. pomôcky	14824,370
Softvér a licencie	284,40
Ostatné	61575,43
<b>Dopravné - spolu</b>	10011,96
z toho:	
Palivo - pohonné hmoty	3650,10
Servis, údržba, opravy ...	5602,99
Povinné zmluvné a havarijné poistenie vozidiel	719,25
Prepravné a nájom dopravných prostriedkov	
Ostatné	39,62
<b>Rutinná a štand. údržba - spolu</b>	5842,62
z toho:	
Interiérového vybavenia	
Výpočtovej techniky	614,13
Telekomunikačnej techniky	
Prevádz. strojov, prístrojov, zariadení...	4304,86
Budov, objektov, alebo ich častí	923,63
Ostatné	
<b>Nájomné za nájom - spolu</b>	33120,00
z toho:	

Budov, objektov alebo ich častí	28800,00
Prevádzkových strojov, prístrojov, výp.techniky	4320
Ostatné	
<b>Služby - spolu</b>	<b>27853,15</b>
z toho:	
Školenia, kurzy, semináre, porady...	63,00
Všeobecné služby - dodáv. spôsobom	22280,18
Poplatky a odvody	644,93
Poistné (okrem poistenia MV )	434,76
Odmeny zamestnan.mimo pracovného pomeru	4396,38
Ostatné	33,90
<b>Bežné transfery</b>	<b>1273,29</b>
Na nemocenské dávky	1273,29
	<b>815013,59</b>

## ZÁVER

Výročná správa za rok 2021 bola prejednaná na zasadnutí správnej rady dňa 08.06.2022.

### Prílohy

Správa nezávislého audítora

Ročná účtovná závierka

Daňový úrad Banská Bystrica, kontaktné miesto Rimavská Sobota: Potvrdenie

Sociálna poisťovňa Rimavská Sobota: Potvrdenie

Všeobecná zdravotná poisťovňa: Potvrdenie

Dôvera zdravotná poisťovňa: Potvrdenie

Union zdravotná poisťovňa: Potvrdenie

Inšpektorát práce Banská Bystrica: Potvrdenie

Okresný súd: Potvrdenie

